

¡A partir de los 50 años, me informo!

Cribado del cáncer de colon



swiss
cancer
screening

Índice

El cribado del cáncer de colon de un vistazo	3
Acerca del cáncer de colon	4
Prevención del cáncer de colon	6
Cribado del cáncer de colon	6
Exámenes de cribado	7
¿Es eficaz el cribado del cáncer de colon?	10
Participar en el cribado	12
Glosario	16
Información complementaria	18
Direcciones	20

El cribado del cáncer de colon de un vistazo

En este folleto se recoge la información más importante sobre el cribado del cáncer de colon.

¿Qué es el cribado del cáncer de colon?

Existen exámenes que permiten detectar el cáncer de colon o lesiones precancerosas en un estadio temprano. Para ello existen dos métodos.

¿Quién puede participar en el cribado del cáncer de colon?

Está dirigido a personas mayores de 50 años.

¿Por qué es tan importante el cribado del cáncer de colon?

- Porque disminuye el número de personas enfermas de cáncer de colon.
- Porque se requieren menos tratamientos contra el cáncer de colon.
- Porque disminuye el número de fallecidos por cáncer de colon.

¿Qué ventajas obtiene usted al participar en el cribado del cáncer de colon?

- Puede quedarse tranquilo si el resultado del examen es negativo.
- Será convenientemente informado si el resultado del examen es positivo. Se comentará con usted cuáles son los siguientes pasos.
- Durante un examen ya se pueden encontrar y eliminar lesiones precancerosas. De esta forma reducirá su riesgo de desarrollar cáncer de colon.

¿Por qué es importante detectar precozmente el cáncer de colon?

- Las probabilidades de que el cáncer todavía se pueda curar son mayores.
- El tratamiento será menos intenso y agresivo que con un cáncer de colon en un estadio avanzado.

Acerca del cáncer de colon

Hechos y cifras

En Suiza, el cáncer de colon es el tercer tipo de cáncer más frecuente para los hombres y el segundo más frecuente para las mujeres.

¿Cuántas personas padecen cáncer de colon?

Cada año en Suiza, 4.300 personas son diagnosticadas de cáncer de colon.

¿Cuántas personas mueren por cáncer de colon?

Cada año en Suiza, 1.700 personas mueren a causa del cáncer de colon.

¿Quién puede desarrollar un cáncer de colon?

La mayoría de las personas con cáncer de colon lo desarrollan a partir de los 50 años de edad. 4 de cada 100 personas en Suiza desarrollan cáncer de colon antes de cumplir los 80 años de edad.

¿Tiene cura el cáncer de colon?

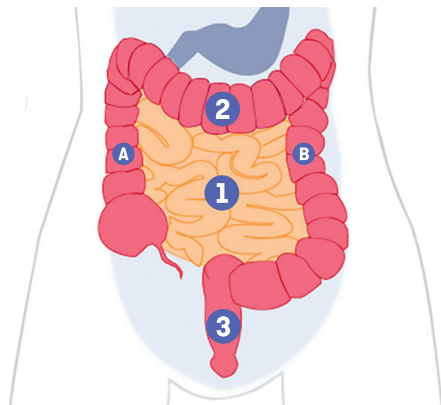
Las probabilidades de curación son elevadas si el cáncer de colon se detecta en una fase precoz.



El colon

El colon forma parte del intestino. El intestino consta tres tramos:

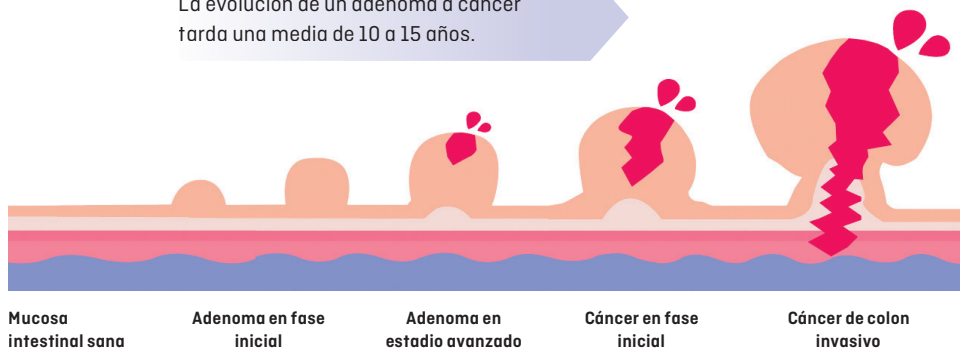
- 1 el intestino delgado
- 2 el colon (intestino grueso),
 - A ascendente
 - B descendente
- 3 el recto



¿Cómo aparece el cáncer de colon?

- La mucosa del colon y del recto puede sufrir variaciones y en estos casos pueden formarse pequeñas protuberancias, también denominadas pólipos.
- Los pólipos son bastante frecuentes: por encima de los 65 años, más de 30 de cada 100 personas presentan dichos pólipos en el intestino.
- Muchos pólipos no suponen un riesgo para la salud. Surgen a partir de anomalías, acumulación de grasa o pequeñas inflamaciones.
- Otros pólipos se forman a partir de acumulaciones benignas de tejido. Estos pólipos crecen sobresaliendo de la mucosa del colon y reciben el nombre de adenomas.
- Un adenoma puede volverse canceroso.
- Hasta que un adenoma se vuelve canceroso, suelen transcurrir de 10 a 15 años. Pero esta evolución también puede ser más rápida.
- De cada 100 adenomas, menos de 5 se vuelven cancerosos.
- Los adenomas grandes suelen sangrar. Pero el sangrado no es visible a simple vista en las heces.

La evolución de un adenoma a cáncer tarda una media de 10 a 15 años.



¿Cómo se sabe que se tiene cáncer de colon?

Acuda a su médico cuando presente síntomas:

- Sangre en las heces
- Malestar intestinal o abdominal
- Cambios en su hábito intestinal
- Pérdida de peso inexplicable
- Fatiga persistente

En la mayoría de los casos, el cáncer de colon ya se encontrará en un estadio avanzado. Por eso es tan importante el cribado. Consulte con un médico si presenta este tipo de síntomas.

Prevención del cáncer de colon

¿Es posible protegerse del cáncer de colon?

No existe protección absoluta. Pero puede reducir su riesgo de desarrollar cáncer de colon.

¿Qué puede hacer usted?

Puede llevar un estilo de vida saludable:

- Coma fruta y verdura todos los días.
- Coma menos carne procesada. Por ejemplo, menos embutidos.
- Realice ejercicio físico regular y muévase mucho.
- Controle su peso.
- Modere el consumo de alcohol y no fume.

Encontrará más información al respecto en la página web de la Liga Suiza contra el Cáncer, en la sección «Prevención»: www.krebsliga.ch/krebs-vorbeugen.

Cribado del cáncer de colon

¿Qué es el cribado del cáncer de colon?

Existen exámenes que permiten detectar en una fase temprana si se padece o no cáncer de colon. También permiten detectar modificaciones en el intestino que en un momento posterior pueden evolucionar a un cáncer de colon. Estos exámenes de cribado deben repetirse regularmente.

¿Para quién es el cribado del cáncer de colon?

El cribado está dirigido a personas mayores de 50 años que no presentan síntomas.

¿Por qué es necesario el cribado del cáncer de colon?

Cuanto antes se detecte el cáncer de colon o una lesión precancerosa, más probabilidades habrá de curación. Gracias al cribado:

- mueren menos personas por cáncer de colon,
- se puede tratar el cáncer de colon en un estadio temprano,
- se pueden extirpar lesiones precancerosas (pólipos) y de este modo evitar su evolución a un cáncer de colon.

El cribado del cáncer de colon es eficaz. Estudios científicos lo demuestran.

¿Cuáles son los límites del cribado del cáncer de colon?

En la mayor parte de la población, el cribado permite detectar el cáncer de colon en un estadio temprano o evitar su aparición. Sin embargo, no existe ningún examen que detecte al 100 % todos los tipos de cáncer en un estadio temprano.

El riesgo existe de desarrollar cáncer de colon entre dos exámenes de cribado. Por ello es importante consultar con su médico tan pronto como presente síntomas.

Exámenes de cribado

Existen dos importantes exámenes que se recomiendan en Suiza:

- El test de sangre oculta en las heces (abreviado TSOH o FIT, por sus siglas en inglés)
- La colonoscopia

¿Qué es el test de sangre oculta en las heces?

El cáncer de colon en estadio temprano provoca pequeños sangrados. Pero esa sangre no se percibe a simple vista en las heces. Para ello se utiliza este examen. Es un método muy sencillo que permite medir rastros de sangre en las heces. Para ello es necesario entregar una pequeña muestra de heces. Este examen puede realizarse en el domicilio.

¿Qué es la colonoscopia?

La colonoscopia es un examen realizado por un médico especialista llamado gastroenterólogo. El gastroenterólogo es el especialista en tratar enfermedades del tracto gastrointestinal. El médico inserta un tubo por el ano hasta el colon. Ese tubo está dotado de una pequeña cámara con la que el especialista puede explorar todo el colon. A ese tubo se le llama colonoscopio.

Comparación de ambos métodos

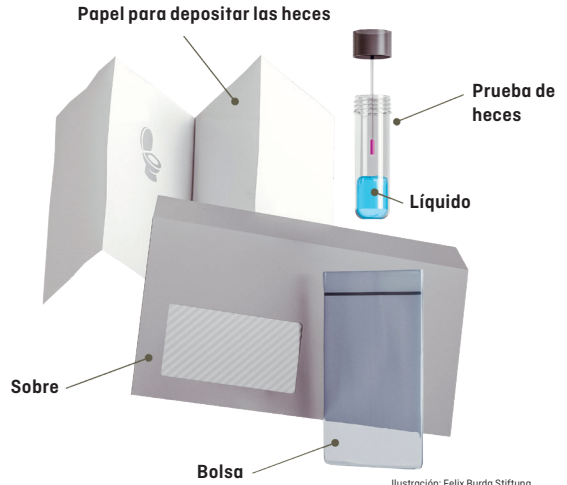


Ilustración: Felix Burda Stiftung

Test de sangre oculta en las heces

¿Con qué frecuencia?

Debe repetirse cada 2 años.

¿Cómo funciona?

- Se toma una pequeña muestra de heces. Se realiza en el domicilio.
- Se envía la muestra de heces por correo postal.
- Un laboratorio la analiza.
- Si se encuentra sangre, se realizará una colonoscopia para esclarecer el origen.

¿Cuánto cuesta?

Es un examen económico.

Cuáles son las ventajas?



- No se requiere preparación alguna.
- Es un examen sencillo y rápido de hacer.
- Se realizan menos colonoscopias innecesarias.

Qué tan fiable es el examen

Si se repite el examen cada 2 años, su fiabilidad es alta.

¿Cuáles son los inconvenientes?



- Debe repetirse cada 2 años.
- Puede ocurrir que se halle sangre, pero que no sea debido a un cáncer o un adenoma.

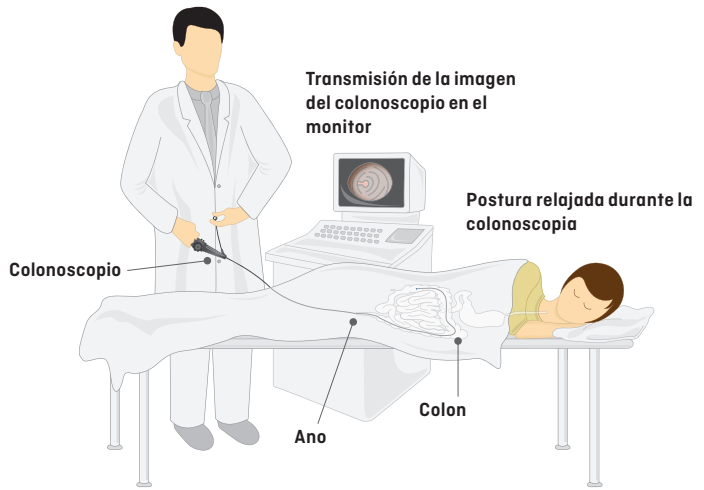


Ilustración: Felix Burda Stiftung

Colonoscopia

¿Con qué frecuencia?

Debe repetirse cada 10 años.

¿Cómo funciona?

- Antes de este examen debe seguirse una dieta especial y tomar medicamentos para limpiar el intestino. Esto se hace en el domicilio propio.
- La colonoscopia se realiza en una consulta médica u hospital.
- En la mayoría de los casos se realiza bajo sedación para que usted se relaje durante la colonoscopia.
- El examen dura entre 30 y 45 minutos. Pero puede prolongarse más tiempo si es necesario extirpar pólipos.

¿Cuánto cuesta?

Es un examen caro.

Cuáles son las ventajas?



- Es el mejor examen para detectar pólipos antes de que se transformen en cáncer.
- Los pólipos pueden extirparse directamente durante la colonoscopia.

Qué tan fiable es el examen

Los resultados son muy fiables siempre y cuando se hayan realizado correctamente los preparativos en el domicilio.

¿Cuáles son los inconvenientes?



- Existe un riesgo muy bajo de complicaciones graves (perforación del intestino o fuerte hemorragia). Esto ocurre en 2 de cada 1.000 colonoscopias.
- Si se le administra sedación, no podrá conducir durante las 12-24 horas siguientes.

¿Es eficaz el cribado del cáncer de colon?

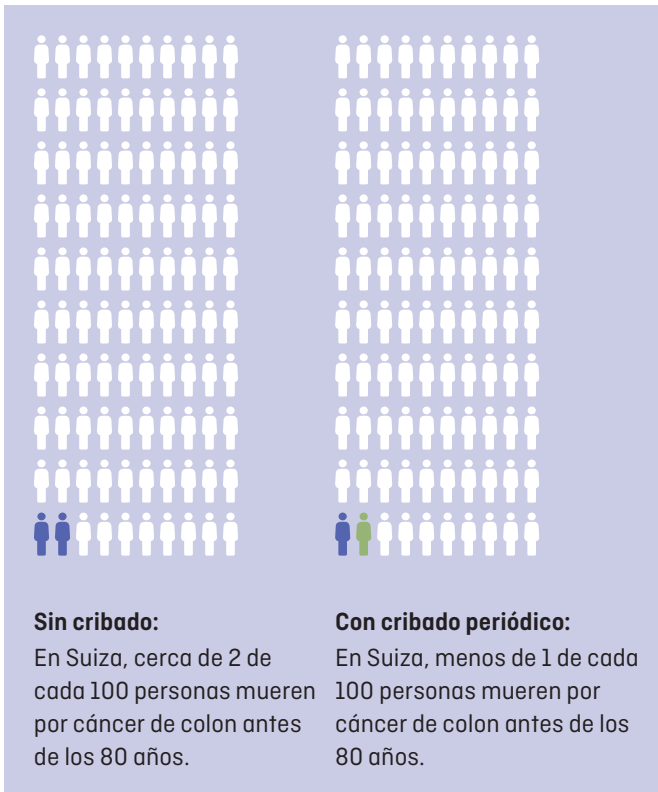
La eficacia del cribado está demostrada científicamente. Si el cribado se realiza periódicamente, se consigue reducir el número de muertos por cáncer de colon a menos de la mitad.

Esto significa:

Sin cribado: 2 de cada 100 personas mueren por cáncer de colon antes de los 80 años.

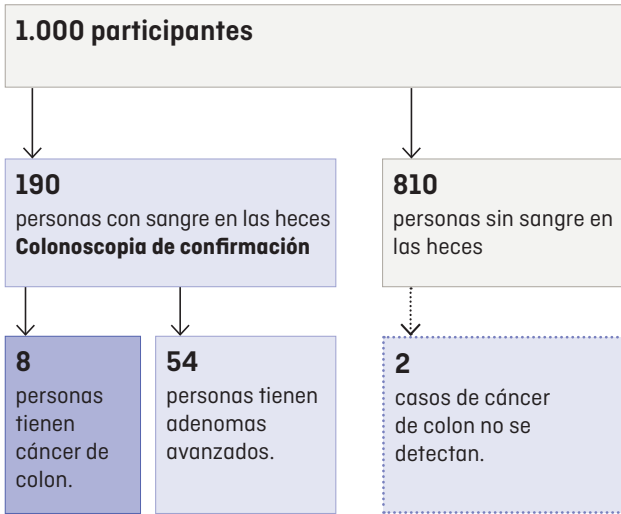
Con cribado periódico: menos de 1 de cada 100 personas muere por cáncer de colon antes de los 80 años.

Estas cifras han sido tomadas de estudios y no son más que estimaciones. Otros estudios científicos intentan precisar esas estimaciones. Ahora bien, es importante saber que es imposible predecir con certeza si una persona en concreto enfermará o no.



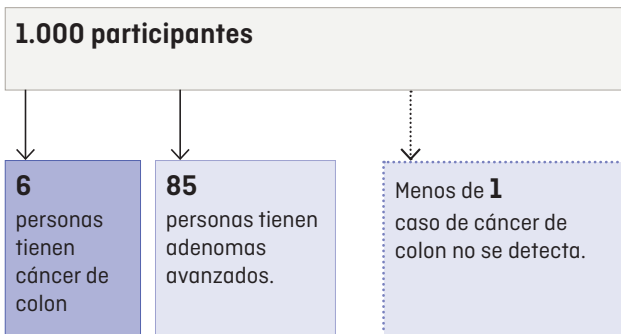
Eficacia del test de sangre oculta en las heces

(Realizándolo regularmente durante un período de 10 años)



Eficacia de la colonoscopia

(Realizándola una sola vez)



Los datos aquí utilizados proceden del estudio de E. J. Grobbee et al., publicado en 2019 en Clinical Gastroenterology and Hepatology [DOI: <https://doi.org/10.1016/j.cgh.2019.08.015>].

Participar en el cribado

Si desea participar en el cribado, tenga en cuenta los siguientes puntos:

1. Informarse

Infórmese sobre las posibilidades de cribado del cáncer de colon. Lea información sobre los métodos disponibles, sus ventajas e inconvenientes. Si tiene preguntas, consulte con su médico o farmacéutico.

2. Comprobar

Compruebe si el programa de cribado es adecuado para usted desde el punto de vista médico. Para ello puede responder a las siguientes preguntas:

Parte 1: ¿Presenta alguno de los síntomas siguientes?	Sí	No
Ha perdido peso sin causa aparente.	<input type="checkbox"/>	<input type="checkbox"/>
Tiene molestias intestinales o abdominales inusuales (por ejemplo: dolores, diarrea o estreñimiento).	<input type="checkbox"/>	<input type="checkbox"/>
Se han producido cambios en su hábito intestinal.	<input type="checkbox"/>	<input type="checkbox"/>
Tiene sangre en las heces.	<input type="checkbox"/>	<input type="checkbox"/>
Padece cansancio extremo sin causa aparente.	<input type="checkbox"/>	<input type="checkbox"/>
Parte 2: ¿Se puede aplicar alguno de los siguientes factores de riesgo a usted?	Sí	No
Un pariente próximo (padre, madre, hermano/a, hijo/a) tiene o ha tenido cáncer de colon antes de los 60 años.	<input type="checkbox"/>	<input type="checkbox"/>
Usted mismo tiene o ha tenido cáncer de colon o pólipos y tiene que realizar colonoscopias de control de manera periódica.	<input type="checkbox"/>	<input type="checkbox"/>
Usted tiene una probabilidad superior de aparición de cáncer de colon (por ejemplo: síndrome de Lynch).	<input type="checkbox"/>	<input type="checkbox"/>
Usted sufre de una enfermedad inflamatoria crónica del colon (por ejemplo: colitis ulcerosa, enfermedad de Crohn).	<input type="checkbox"/>	<input type="checkbox"/>

¿Ha respondido SÍ a una o varias de estas preguntas?

Entonces consulte con su médico de familia cuáles son los siguientes pasos.

¿Ha respondido NO a una o varias de estas preguntas?

Si usted tiene entre 50 y 69 años de edad, participe en el programa de cribado. De esta forma será alta la probabilidad de que no enferme de cáncer de colon o muera por esa causa.

3. Decidir

Sopese qué examen de cribado desea realizar. Estos exámenes son voluntarios. En caso de dudas o preguntas, consulte con su médico o farmacéutico.

4. Participar

En las páginas 14 y 15 se explica el desarrollo paso a paso del examen que haya escogido.

Programas organizados de cribado del cáncer de colon

En algunos cantones y regiones existen programas organizados para la detección precoz del cáncer de colon. En general, en esos cantones y regiones, la población de entre 50 y 69 años de edad recibe de forma automática una invitación para participar en los referidos programas. En el siguiente enlace puede consultar si en su cantón existe un programa organizado:

www.swisscancerscreening.ch/angebot-in-ihrem-kanton

¿Cuánto cuesta un examen de cribado?

En principio los seguros médicos pagan los exámenes de cribado.

Si usted reside en un cantón con programa organizado:

No tendrá que pagar franquicia a su seguro médico. En la mayoría de los casos tendrá que abonar una cuota del 10 % de los costes.

Si usted reside en un cantón sin programa organizado:

Como en cualquier consulta médica, deberá pagar la franquicia y una cuota del 10%.

¿Cómo funciona el programa de cribado?

¿Ya ha decidido qué examen desea hacer? Aquí se muestra el proceso paso a paso.

Usted se decide por un test de sangre oculta en las heces



Acuda a una farmacia y solicite información:

- Le inscriben en el programa de cribado.
- Le explican cómo funciona el test.
- Le entregan el test e instrucciones para llevar a su domicilio.

O BIEN



Pida cita con su médico de familia e infórmese allí:

- Le inscriben en el programa de cribado.
- Le explican cómo funciona el test.
- Recoge el test y las instrucciones en una farmacia o se lo entregan en la consulta de su médico de familia.



En su domicilio, tome una muestra de heces y envíela al laboratorio.

Importante: las mujeres no deben realizar el test durante la menstruación. Esto podría falsear el resultado.

Recibirá el resultado del test por correo postal.

El test indica que **NO** hay sangre en las heces.

Es un **resultado negativo**. Es decir, no hay indicios de cáncer de colon. 93 de cada 100 personas obtienen un resultado negativo.

- Repita el examen cada 2 años.
- Acuda a su médico si aparecieran síntomas con anterioridad a la realización del siguiente examen.

El test indica sangre en las heces.

Es un **resultado positivo**. Aproximadamente 7 de cada 100 personas obtienen un resultado positivo. Es necesario esclarecer el origen de esa presencia de sangre en las heces.

- Pida cita con su médico.
- Le recomendarán realizar una colonoscopia.
- El sangrado tiene con frecuencia unas causas distintas de cáncer.

Decide hacerse una colonoscopia



Pida cita con su médico de familia:

- Le asesoran.
- Le inscriben en el programa de cribado.

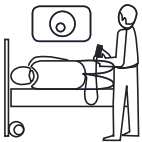


Para la colonoscopia, le darán cita con un médico especialista.



Antes de la colonoscopia, prepare su intestino:

- Antes del examen, siga la dieta prescrita.
- La tarde anterior al examen y el día de la colonoscopia beba el líquido prescrito (laxante) para limpiar el intestino.
- Es muy importante conseguir una correcta limpieza del intestino antes del examen.



Se procede a la exploración y, a continuación, le comunican los resultados.

El médico no encuentra nada.

Es una colonoscopia **normal**. Aproximadamente 70 de cada 100 personas tienen una colonoscopia normal.

- Repita la colonoscopia dentro de 10 años.
- Acuda a su médico si aparecieran síntomas con anterioridad a la realización del siguiente examen.

El médico detecta pólipos o cáncer.

La colonoscopia es **anormal**. Aproximadamente 30 de cada 100 personas tienen una colonoscopia anormal.

- Se extirpan los pólipos y se mandan a analizar.
- De detectarse cáncer, será necesario realizar otros análisis y exámenes.
- El médico le informará de los siguientes pasos.

Glosario

Adenoma	Un adenoma es un pólipo que puede volverse canceroso.
Cáncer de colon	También llamado cáncer colorrectal, es el cáncer que se encuentra situado en el colon o en el recto.
Colitis ulcerosa	Es una enfermedad inflamatoria crónica del colon.
Colon	El colon o intestino grueso forma parte del intestino. Se sitúa entre el intestino delgado y el recto. El colon es la parte del intestino más frecuentemente afectada por cáncer.
Colonoscopia	Es un examen que permite explorar el colon a través de un tubo que lleva una cámara incorporada. Este tubo se llama colonoscopio. El término médico que recibe este examen es colonoscopia o endoscopia.
Colonoscopio	También llamado endoscopio, es un tubo flexible que lleva una cámara incorporada en la punta. El colonoscopio se utiliza para explorar el colon durante la colonoscopia.
Enfermedad de Crohn	Es una enfermedad inflamatoria crónica del colon.
FIT, TSOH	Abreviatura del inglés Fecal Immunochemical Test o del español «test de sangre oculta en las heces». Este examen permite detectar la presencia de sangre en las heces aunque el sangrado no sea visible a simple vista.
Gastroenterólogo	Es el médico especializado en enfermedades del sistema digestivo.
Heces	Otros sinónimos: materias fecales, deposiciones.

Malestar intestinal	Son problemas en el tracto gastrointestinal. Por ejemplo: diarrea, estreñimiento, hinchazón abdominal o dolor abdominal.
Modificación benigna	Una modificación o tumor benigno no es peligroso para la salud.
Modificación maligna	Una modificación o tumor maligno es peligroso para la salud, se trata de un cáncer.
Pólipo	Es una protuberancia que aparece en la mucosa intestinal. Muchos pólipos no suponen un riesgo para la salud. Se trata, por tanto, de pequeñas modificaciones del tejido, una acumulación de grasa o pequeñas inflamaciones.
Síndrome de Lynch	Es una enfermedad hereditaria que aumenta el riesgo de padecer cáncer en el colon o en otros órganos entre la población joven.
Síntoma	Se entiende por síntoma el indicio de una enfermedad.

Información complementaria

Si desea obtener más información, puede consultar aquí:

- **Swiss Cancer Screening**

Portal informativo sobre la detección precoz del cáncer y los programas que existen por toda Suiza: www.swisscancerscreening.ch

- Su **programa**: www.swisscancerscreening.ch/angebot-in-ihrem-kanton

- **Krebsliga (Liga Suiza contra el cáncer)**: www.krebsliga.ch/darmkrebs

- **PharmaSuisse**: www.nein-zu-darmkrebs.ch

- **Liga Gastrointestinal Suiza**: www.gastromed.ch

- **En la consulta de su médico de familia o en la farmacia**

Referencias

- Agencia Federal de Estadística: www.bfs.admin.ch

- www.iarc.fr

- cancer-code-europe.iarc.fr/index.php/de

Derechos del paciente

www.bag.admin.ch/bag/de/home/medizin-und-forschung/patientenrechte.html

La calidad de los servicios se evalúa continuamente. Para ello, los resultados de los exámenes se analizan periódicamente de manera centralizada. Para dichos análisis no se requieren ni transmiten datos personales como el nombre o la dirección. Dichos análisis, por tanto, no pueden hacer referencia a personas concretas. El tratamiento de datos personales está sujeto a la Ley de protección de datos. Todo el personal médico tiene la obligación de guardar el secreto profesional.

Criterios de calidad

Este folleto ha sido elaborado y planteado con arreglo a los criterios de calidad del material informativo para pacientes (MIP+) de Dialog Ethik y FMH/SAQM.

Idiomas

Este folleto se encuentra disponible en otros idiomas en www.swisscancerscreening.ch.

Pie de imprenta

© Swiss Cancer Screening
Berna, diciembre de 2019

Redacción y dirección del proyecto

Swiss Cancer Screening (PhD Manuela Ocaña)
y Unisanté, Lausanne.

Asesoramiento especializado

Prof. Dr. med. Reto Auer, Guido Biscontin,
Prof. Dr. med. G. Dorta, Esther Kraft, Prof. Dr. med. Urs Marbet,
Dr. Kevin Selby, Daniela Stebler

Nuestro agradecimiento a los participantes de los grupos focales y
los responsables de los programas por sus valiosas aportaciones.

Revisión

Eva Ebnöther, periodista médica y científica
Bettina Nagler, Capito

Diseño

Gisela Burkhalter, comunicación visual

Direcciones

**swiss
cancer
screening**

Swiss Cancer Screening

Effingerstrasse 33
3008 Bern
info@swisscancerscreening.ch
www.swisscancerscreening.ch



krebsliga

Krebsliga

Krebstelefon 0800 11 88 11
helpline@krebsliga.ch
www.krebsliga.ch

Su programa cantonal para el cribado del cáncer de colon

Programm Basel-Stadt

Darmkrebs-Vorsorgeprogramm
Krebsliga beider Basel
Petersplatz 12
4051 Basel
Tel. 061 319 91 70

Programm Freiburg

Darmkrebs-Früherkennung
Rte. St-Nicolas-de-Flüe 2
Postfach
1701 Fribourg
Tel. 026 425 54 00

Programm Genf

Fondation genevoise
pour le dépistage du cancer
Bd de la Cluse 43
1205 Genève
Tel. 022 708 10 90

Programm Graubünden

Darmkrebsvorsorge Graubünden
Krebsliga Graubünden
Ottoplatz 1
7001 Chur
Tel. 0800 300 888

Programm Jura/Neuenburg

Association pour le dépistage
du cancer
Rue des Moulins 12
2800 Delémont
Tel. 032 422 58 06

Programm Uri

Kantonsspital Uri
Sekretariat Medizin
Tel. 041 875 51 32

Programm Waadt

Programmes vaudois
de dépistage du cancer
Unisanté – Centre universitaire de
médecine générale et santé publique
Route de la Corniche 4
1066 Epalinges
Tel. 021 314 14 36

Programm Wallis

Darmscreening Wallis
Programme pour le dépistage
du cancer Valais
Rue de Condémines 14
Postfach
1951 Sion
Tel. 027 329 04 10