



**ADC
BEJUNE**



RAPPORT D'ACTIVITÉ 2017

Association pour le dépistage du cancer BEJUNE

Introduction	1
Organigramme	2
Dépistage du cancer du sein BEJUNE	3-6
Dépistage du cancer du côlon JUNE	7
Autres mandats et collaborations	8
Remerciements	9

L'année 2017 marque un tournant. **L'Association « Centre de dépistage du cancer du sein BEJUNE »** a révisé ses statuts et s'est donné un nouveau nom :

**« Association pour le dépistage du cancer BEJUNE »
(ci-après ADC BEJUNE).**

Les buts de l'Association ont dans ce cadre été élargis, de manière à permettre aux cantons de Berne, Jura et Neuchâtel, de lui donner **mandat pour la gestion de différents programmes de dépistage systématique du cancer.**

L'ADC BEJUNE présente désormais deux domaines principaux d'activité, à savoir :



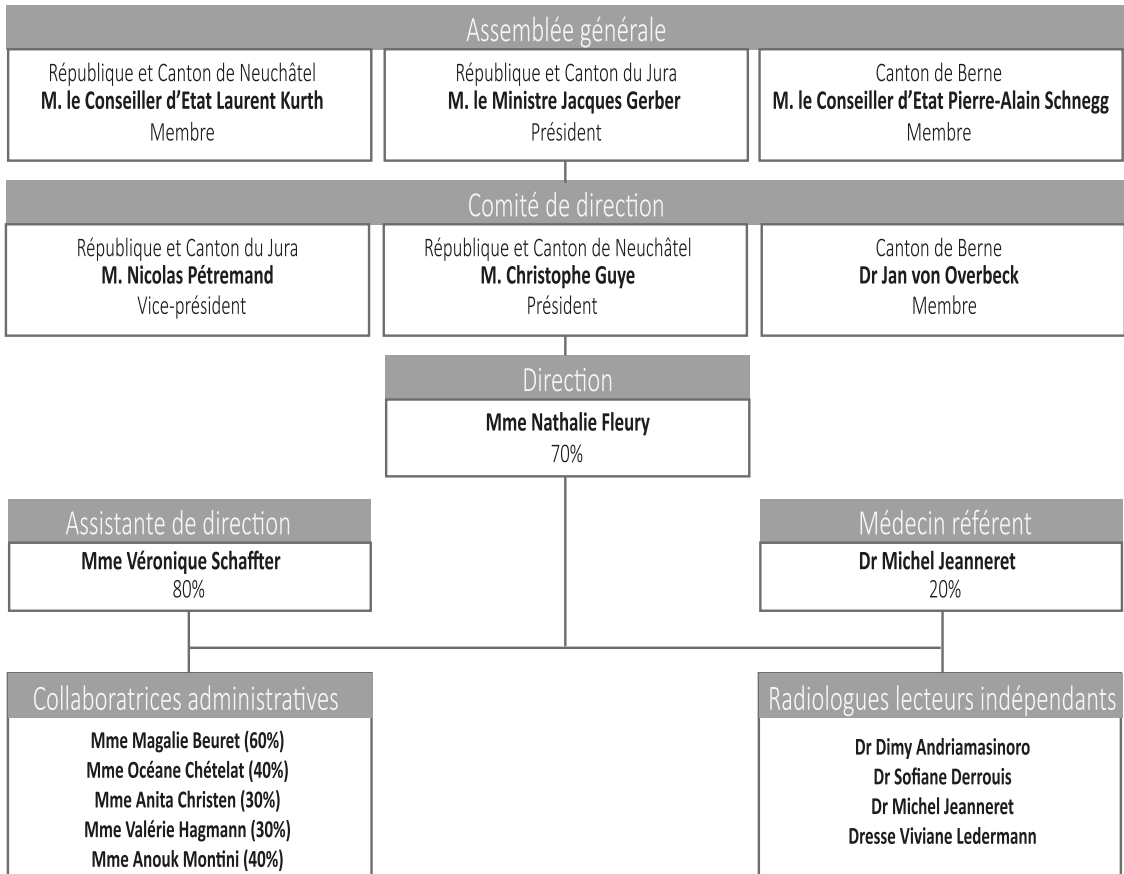
**DÉPISTAGE DU CANCER
DU SEIN BEJUNE**



**DÉPISTAGE DU CANCER
DU CÔLON JUNE**

Elle peut également assumer d'autres tâches spécifiques, rentrant dans ses champs de compétences, sur mandat particulier d'autres organisations actives dans l'espace BEJUNE.

Organigramme de l'ADC BEJUNE



DÉPISTAGE DU CANCER DU SEIN BEJUNE

L'ADC BEJUNE a pour mission d'inviter tous les deux ans les femmes âgées de 50 à 74 ans, domiciliées dans les cantons de Berne pour son arrondissement administratif du Jura bernois, du Jura et de Neuchâtel, à réaliser une **mammographie de dépistage**.

13 services d'imagerie médicale sont accrédités pour faire la mammographie de dépistage parmi lesquels les participantes peuvent librement choisir de prendre rendez-vous. Chaque image est systématiquement lue par au moins deux médecins radiologues indépendants.

De **nouvelles normes de qualité pour la mammographie de dépistage** ont été introduites en 2017, en collaboration avec les différents partenaires du programme de dépistage. Il s'agit d'une démarche volontaire qui s'inscrit dans une dynamique d'amélioration continue de la qualité des prestations fournies.

La mammographie de dépistage est remboursée hors franchise par l'assurance-maladie de base, seule la participation de 10% (quote-part), d'un montant de CHF 18.50, est à charge des participantes. Les Jurassiennes bénéficient de la gratuité complète dans la mesure où cette somme est financée par les collectivités publiques.

En **2017, le programme de dépistage a fêté ses 10 ans d'activité dans le canton de Neuchâtel**. A l'occasion du mois international d'information sur le cancer du sein en octobre, plusieurs manifestations ont été organisées pour marquer cet événement.

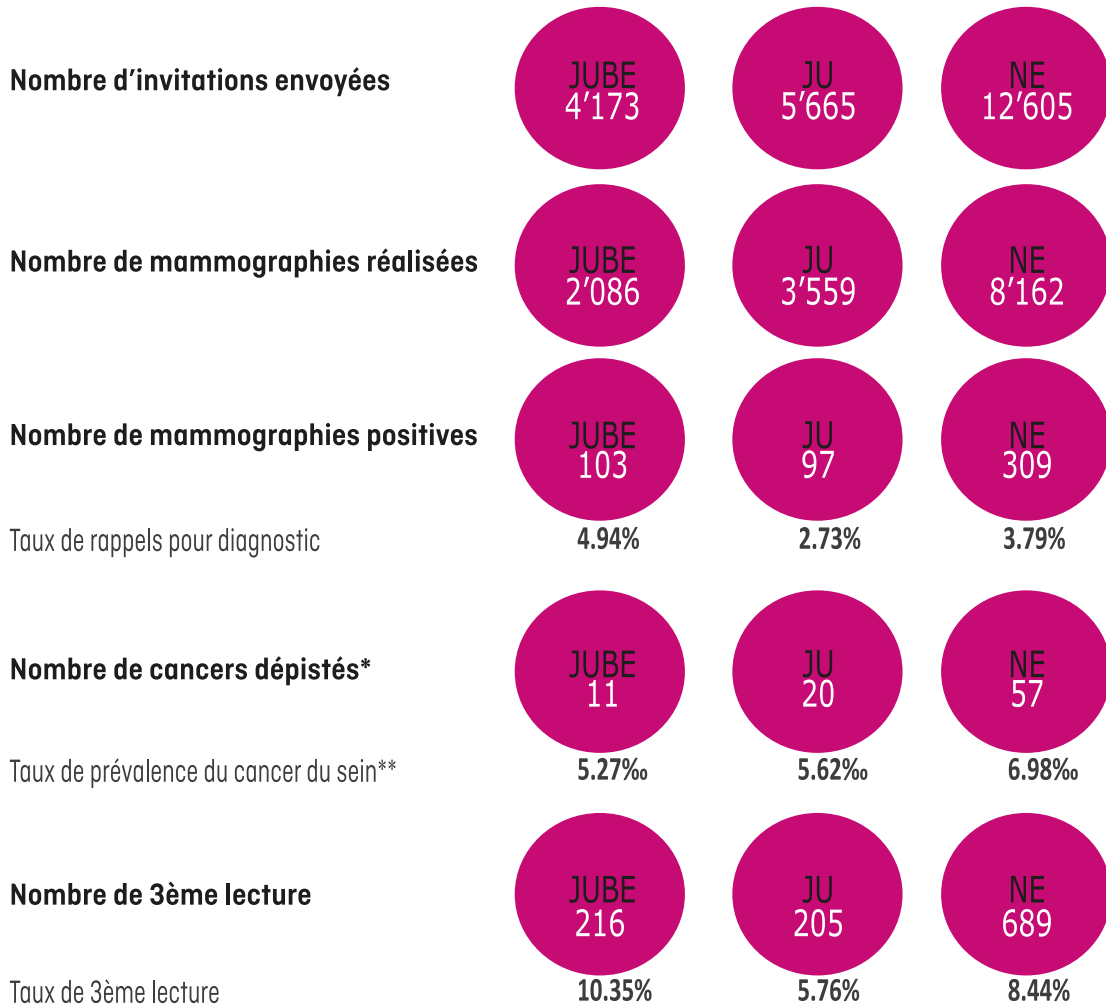
Pour veiller au respect des standards de qualité élevés, l'ADC BEJUNE a poursuivi sa collaboration avec différents partenaires, notamment :

- la Haute Ecole de Santé du canton de Vaud, filière TRM, pour l'évaluation annuelle de la qualité des clichés selon les critères PGMI ;
- l'Institut de radiophysique du CHUV à Lausanne, pour l'audit des équipements mammographiques ;
- l'Institut Universitaire de Médecine Sociale et Préventive, à Lausanne, pour l'évaluation épidémiologique du programme de dépistage ;
- les registres cantonaux des tumeurs, pour le recensement des tumeurs malignes du sein.

Répartition des mammographies de dépistage par district et institut de radiologie, 2017

District / instituts	HJB Moutier	HJB St-Imier	Centre hospitalier Bienne	Tilleuls Bienne	Röntgen Institut Bienne	HJU Delémont	HJU Porrentruy	HNE Neuchâtel	HNE La Chaux-de- Fonds	Mont- brillant La Chaux-de- Fonds	CIM La Chaux-de- Fonds	IRN Neuchâtel	RSBJ Ste-Croix	Total
Jura bernois	764	578	182	243	66	59	2	43	13	11	44	80	1	2'086
Total JUBE	764	578	182	243	66	59	2	43	13	11	44	80	1	2'086
% JUBE	36.63	27.71	8.72	11.65	3.16	2.83	0.10	2.06	0.62	0.53	2.11	3.84	0.05	100.00
Ajoie	1		1			73	1'169				1		1	1'246
Franches- Montagnes	2	107	2	3	2	160	13		75	22	81	1		468
Vallée de Delémont	20		2	1	1	1'781	37	2					1	1'845
Total JU	23	107	5	4	3	2'014	1'219	2	75	22	82	1	2	3'559
% JU	0.65	3.01	0.14	0.11	0.08	56.59	34.25	0.06	2.11	0.62	2.30	0.03	0.06	100.00
Boudry	1	1		1				403	5	4	24	1'552	2	1'993
La Chaux-de- Fonds													1	
Le Locle		2						9	216	124	327	20	3	701
Neuchâtel		2	4	12	5	1		713	5	8	14	1'610		2'374
Val-de-Ruz		6			2			152	41	31	61	466		759
Val-de- Travers								116	9	6	12	163	282	588
Total NE	1	19	4	13	7	2	0	1'400	702	536	1'363	3'827	288	8'162
% NE	0.01	0.23	0.05	0.16	0.09	0.02	0.00	17.15	8.60	6.57	16.70	46.89	3.53	100.00
Total	788	704	191	260	76	2'075	1'221	1'445	790	569	1'489	3'908	291	13'807
% total	5.71	5.10	1.38	1.88	0.55	15.03	8.84	10.47	5.72	4.12	10.78	28.30	2.11	100.00

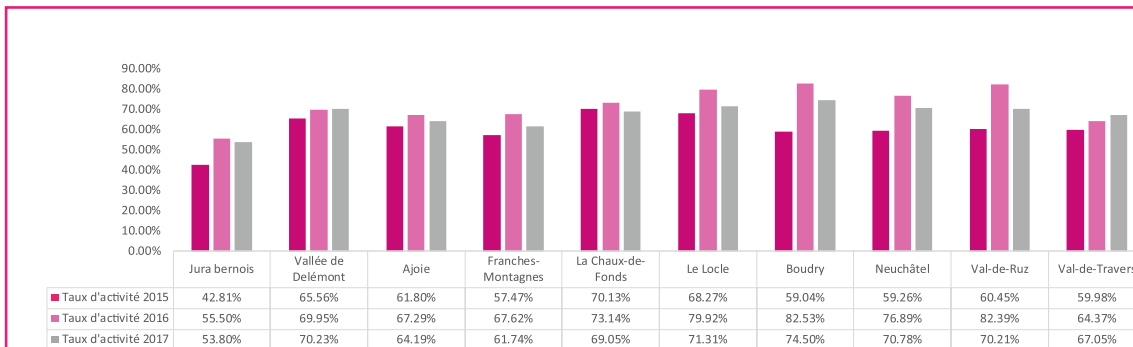
LES STATISTIQUES



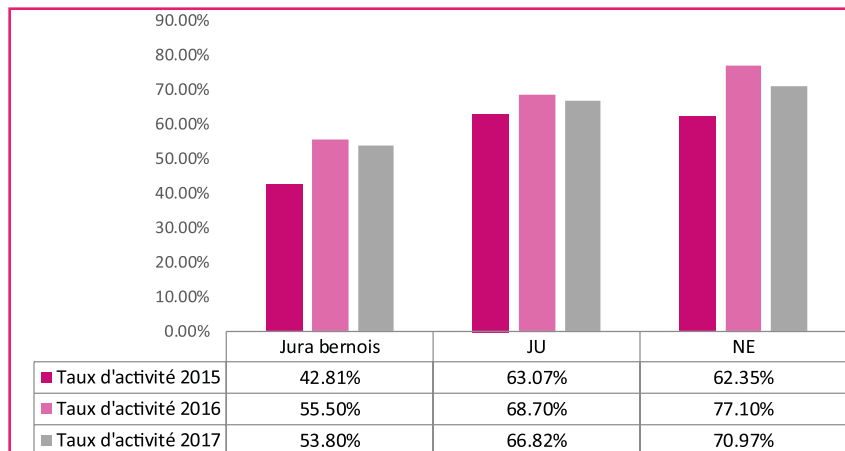
* Chiffres provisoires

** Taux de prévalence du cancer du sein dans la population dépistée / 1'000 femmes.

Taux d'activité par district



Taux global d'activité



DÉPISTAGE DU CANCER DU CÔLON JUNE

En 2017, les cantons du Jura et de Neuchâtel ont donné **mandat à l'ADC BEJUNE de promouvoir, organiser, gérer et mener à bien un programme commun de dépistage du cancer du côlon.**

L'ADC BEJUNE aura pour mission d'inviter tous les deux ans les personnes âgées de 50 à 69 ans, domiciliées dans les cantons du Jura et de Neuchâtel, à réaliser un dépistage du cancer du côlon.

Un comité de pilotage, composé de représentants des professionnels concernés de la santé a été constitué. Il a pour mission d'accompagner la mise en route du programme de dépistage, dont le démarrage est attendu au 2^e semestre 2018.

La méthode de dépistage retenue est le **test de recherche de saignement occulte dans les selles**, à répéter tous les deux ans. Cet examen sera précédé d'une consultation d'information réalisée par le médecin de famille ou le pharmacien si la personne n'a pas de médecin de famille. En cas de résultat positif, il sera suivi d'une coloscopie.

Le programme de dépistage a obtenu l'exonération de la franchise pour les examens médicaux qui seront réalisés.

Ainsi, seule la participation de 10% (quote-part), sera à charge des participants, soit les femmes et les hommes, âgés de 50 à 69 ans, domiciliés dans les cantons du Jura et de Neuchâtel.

AUTRES MANDATS ET COLLABORATIONS

L'ADC BEJUNE est membre de Swiss Cancer Screening, la Fédération suisse des programmes de dépistage du cancer. Plus d'informations sur :

www.swisscancerscreening.ch

L'ADC BEJUNE assure en parallèle de sa mission principale, deux mandats spécifiques :

- depuis 2011 : mandat de gestion financière pour l'**Association pour le Développement des Soins Palliatifs BEJUNE** (ADSP BEJUNE) ;
- depuis 2017 : mandat de gestion financière, administrative et de soutien RH pour le **Registre Neuchâtelois et Jurassien des Tumeurs** (RNJT).

CRF, Conseil, Révision et Fiscalité SA, à Delémont, a procédé à la révision des comptes 2017 de l'ADC BEJUNE.



Neuchâtel Xamax FCS en rose et noir, 15.10.2017. Photo: Bernard Python.

LES REMERCIEMENTS

L'**ADC BEJUNE** remercie chaleureusement l'ensemble de ses partenaires ainsi que toutes les personnes qui, par leur travail minutieux et leur fidèle collaboration, assurent dans la continuité le bon déroulement de ses missions.



Sortie de l'ADC BEJUNE à l'occasion des 10 ans du programme neuchâtelois de dépistage du cancer du sein.



**ADC
BEJUNE**

**Association pour le dépistage
du cancer BEJUNE**

Rue des Moulins 12

2800 Delémont

Tél. 032 422 58 06

Fax 032 423 27 35

info@adc-bejune.ch

www.depistage-bejune.ch

Un programme sur mandat:

JURA  **CH**
RÉPUBLIQUE ET CANTON DU JURA

 **ne.ch**
RÉPUBLIQUE ET CANTON DE NEUCHÂTEL



**Kanton Bern
Canton de Berne**